

Sjöfartsverket

Vår verksamhet och våra tjänster.





Göteborg är Sveriges största hamn. Här hanteras containrar i Skandiahamnen.

FOTO: GÖTEBORGS HAMN

UTAN SJÖFART STANNAR SVERIGE

SVERIGES GEOGRAFISKA LÄGE och stora beroende av utrikeshandel ger sjöfarten en dominerande roll i transportsystemet. Mer än 90 procent av all import och export går på lastfartyg eller färjor.

Sverige har ett 50-tal hamnar, varav Göteborgs hamn är den största. Den största mängden gods hanteras på syd- och västkusten, men trafiken på ostkusten har blivit mer omfattande som följd av en växande handel med Östersjöländerna.

Sverige ligger långt framme vad gäller teknisk utveckling och

säkerhets- och miljöarbete. I detta arbete är Sjöfartsverket en mycket aktiv partner i internationella sammanhang, som till exempel inom IMO, som är sjöfartens FN-organ.

Sjöfart är en internationell verksamhet. De olika aktörerna är redare och skeppsmäklare, varv, hamnar och stuveribolag.

Sjöfartsnäringen sysselsätter många yrkeskategorier, inte bara dem som jobbar ombord. Här finns människor som jobbar med bank- och försäkringsfrågor, utbildning, skeppsbyggen, juridik och forskning med mera.



Mer än 90 procent av all import och export går på lastfartyg eller färjor.



Med siktet inställt på segelfri höjd. I Sjöfartsverkets uppgifter ingår sjökortsproduktion. En uppgift är då att kontrollera att sjökortens uppgifter stämmer med hur verkligheten ser ut.

FOTO: LEIF HALLBERG

SNABBA FAKTA OM SJÖFARTSVERKET

SJÖFARTSVERKET ÄR EN statlig myndighet som har till uppgift att tillhandahålla resurser för hög säkerhet och god framkomlighet. Verksamheten bedrivs utifrån regeringens instruktion och de årliga regleringsbrev. Då verksamheten huvudsakligen finansieras genom avgifter på handelssjöfarten benämns det affärsverk.

På Sjöfartsverket arbetar cirka 1 000 personer, varav de flesta är verksamma i sjötrafikområdena längs kusterna och i Väner/Trollhätte kanal. De olika verksamheterna presenteras närmare på sidorna 4–9.

På huvudkontoret i Norrköping finns verksamheten och den

centrala administrationen. Där finns också huvuddelen av stödfunktionerna ekonomi, personal, it, upphandling och information samt avdelningen Sjöfart och Samhälle. På den sistnämnda avdelningen handläggs frågor kring infrastrukturplanering, transportpolitik, sjögeografi, sjö- och flygräddningsfrågor och internationell verksamhet. Där ingår också Sjömansservice som har till uppgift att erbjuda sjöfolk ett meningsfullt och attraktivt fritids- och kulturliv.

Medelåldern bland de anställda är hög och det kommer att krävas många nya medarbetare under det närmaste decenniet.



Medelåldern bland de anställda är hög och det kommer att krävas många nya medarbetare under det närmaste decenniet.



Katamaranen Fyrbjörn används för farledsarbeten runt hela Sveriges kust.

FOTO: STIG HELLSTRAND

FARLEDER – VIKTIGA BLÅ VÄGAR

DE VATTENOMRÅDEN SOM sjöfarten använder och som är markerade i sjökorten kallas för farleder. Att hålla farleder är en av Sjöfartsverkets huvuduppgifter, och i detta ingår sjömätning, drift och underhåll av farleder inklusive fyrar, bojar och prickar samt isbrytning.

Farlederna är Sveriges blå vägar och samhället är mycket beroende av dessa transportleder. Det är viktigt att vi tillgodoser behovet av säkerhet, tillgänglighet och framkomlighet och arbetar för att förhindra olyckor som kan skada människor, miljö och egendom.

Farledens bredd och djup, bottenpografi, farleds-anordningar och farledens allmänna karaktär avgör hur stora fartyg som kan passera. Farlederna är markerade med heldragna linjer i sjökorten och ger fartygsbesättningarna information om sjövägens standard och begränsningar.

Sjöfartsverket utför de flesta farledsarbetena i egen regi med egna fartyg och båtar som arbetsplattform.



Att hålla farleder är en av Sjöfartsverkets huvuduppgifter, och i detta ingår sjömätning, drift och underhåll.



Med sin gedigna kunskap om farleden är lotsens närvaro ombord en säkerhetshöjande faktor för att minska risken för olyckor.

FOTO: TORD STRØMDAL

LOTSSEN MINSKAR OLYCKSRISKEN

PÅ SJÖFARTSVERKET ARBETAR drygt 200 lotsar med att assistera fartyg på de sträckor av farleden som kräver lots. Det är fartygets storlek och typ av last som avgör om det är lotspliktigt.

En lots har särskilda kunskaper om farleden och erfarenhet av att manövrera många typer av fartyg, vilket bidrar till ökad sjösäkerhet.

Befälhavare som ofta trafikerar samma sträcka kan efter prövning av Transportstyrelsen få lotsdispens och själv framföra sitt fartyg på dessa sträckor.

Lotsarna möter fartygen innan de går in i farleden. Det är båtmännen som kör ut lotsen till överenskomna platser där lotsen bordar fartyget genom att klättra på en lejdare.

”
Det är fartygets storlek och typ av last som avgör om det är lotspliktigt.



Räddningshelikopterna är en viktig del av de resurser som Sjö- och flygräddningscentralen har till sitt förfogande.

FOTO: JEAN SIMMS

BRETT SAMARBETE BAKOM INSATSERNA

DET ÄR SJÖFARTSVERKET som ansvarar för sjö- och flygräddningen längs Sveriges kuster och i de största insjöarna samt efterforskning av saknade flygplan i hela landet. Vad gäller sjöräddningen omfattar ansvaret efterforskning och räddning av människor i sjönöd, sjuktransporter från fartyg och förmedling av medicinsk rådgivning.

Den svenska sjöräddningen bygger på en bred samverkan mellan flera myndigheter och organisationer, till exempel Sjøräddningssällskapet, Polisen, Kustbevakningen, Försvarsmakten, kommunal räddningstjänst samt Sjöfartsverkets alla båtar och fartyg.

När man ringer 112 och begär sjö- eller flygräddning eller skickar ett nödanrop på kanal 16 på VHF, hamnar man hos Sjö- och flygräddningscentralen i Göteborg. Där är det räddningsledaren som larmar resurser och samordnar räddningsinsatsen.



Sjöfartsverket ansvarar för sjö- och flygräddningen längs Sveriges kuster och i de största insjöarna samt efterforskning av saknade flygplan.



Ymer, byggd i mitten av 1970-talet, är en av Sjöfartsverkets fem isbrytare.

FOTO: OVE NILSSON

VIKTIGA HAMNAR KAN HA VINTERÖPPET

UNDER VINTERN FRYSER stora delar av de svenska farvattenen, men med hjälp av isbrytare kan alla viktiga hamnar hållas öppna året runt.

Sjöfartsverket har fem isbrytare och ett avtal för att kunna hyra in ytterligare resurser om så behövs.

Under en normal vinter är isbrytarna igång från slutet av december till en bit in i maj, huvudsakligen norr om Stockholm.

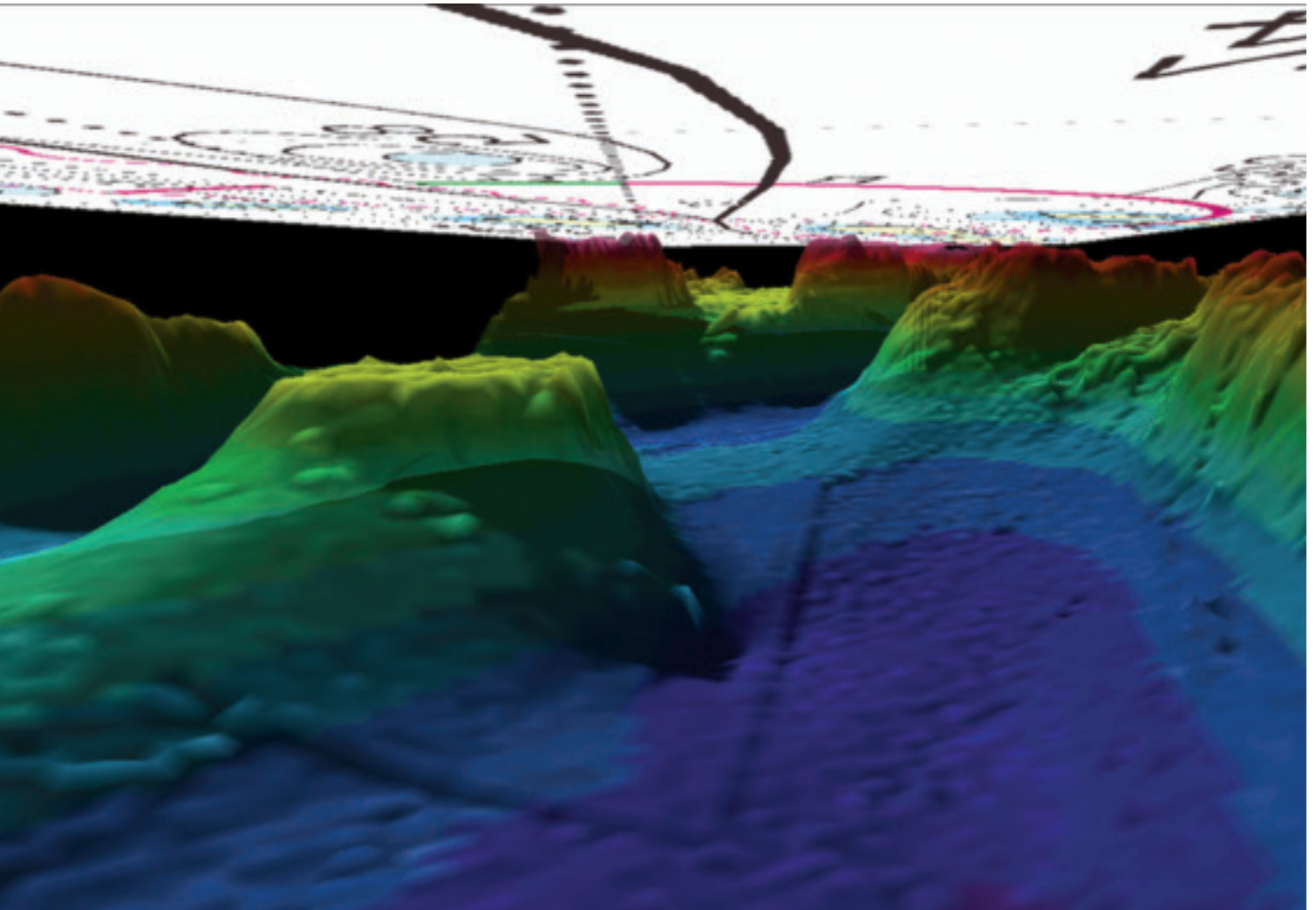
Arbetet med att fördela isbrytarna till olika arbetsområden sker från den centrala isbrytarledningen som också utfärdar trafikrestriktioner och informerar sjöfarten om isläget.

Oden, som är det starkaste fartyget i isbrytningsflottan, är byggd för att klara arktiska förhållanden och används ofta för expeditioner i Arktis och Antarktis.

Isbrytningen sker sedan länge i nära samverkan med Finland och det tas också initiativ för att öka samarbetet i hela Österjöområdet både strategiskt och operativt.



Sjöfartsverket har fem isbrytare och ett avtal för att kunna hyra in ytterligare resurser om så behövs.



Sjöfartens blå väg i det perspektiv som krävs för att ta fram sjögeografisk information.

BILD: SJÖFARTSVERKETS SJÖKARTEENHET

VIKTIG INFORMATION FÖR SJÖKORTEN

SJÖGEOGRAFISKA DATA, som inhämtas genom bland annat sjömätning, är lägesbestämd information om såväl bottenens karaktär som objekt och företeelser, till exempel vrak, farleder, djup och strandlinje. Informationen kan användas till flera olika ändamål som att framställa sjökort eller för att göra analyser i ett geografiskt informationssystem (GIS).

De viktigaste delarna i produktionen av sjögeografisk information är djupdatabasen och sjökortsdatabasen. Sjöfartsverket levererar data till digitala sjökort som i allt större utsträckning används ombord på fartyg. Informationen används också till andra publikationer och till sjösäkerhetsinformation som navigationsvarningar, väder- och isinformation.

Sjöfartsverket producerar egna sjökort, både papperssjökort och digitala sjökort (ENC), som sedan säljs via återförsäljare.



Sjöfartsverket levererar data till digitala sjökort som i allt större utsträckning används ombord på fartyg.



Sound VTS finns högst upp i Öresundshuset i Malmö.

FOTO: MIKAEL LEIJON

ÖKAD SÄKERHET FÖR SJÖTRAFIK

VTS (VESSEL TRAFFIC SERVICE) ÄR EN internationellt standardiserad tjänst för bland annat sjötrafikinformation och service till sjötrafiken i hårt trafikerade eller miljö känsliga områden. Syftet är att genom information öka säkerheten för sjötrafiken och förhindra miljöförstöring.

Fartygen kommunicerar med VTS-operatörerna via VHF och på centralen kan man följa trafiken med hjälp av AIS (Automatic Identification System) samt radar som i realtid visar fartygens position och rörelser.

Det senaste tillskottet inom sjötrafikinformation är Sveriges och Danmarks gemensamma central – Sound VTS – för Öresundsområdet, som har sin lokalisering i Malmö.



Det senaste tillskottet inom sjötrafikinformation är Sveriges och Danmarks gemensamma central – Sound VTS – för Öresundsområdet.



INTERNETSERVICE DYGNET RUNT

PÅ SJÖFARTSVERKET STRÄVAR vi efter att ge våra kunder inom sjöfartsnäringen en bra service via internet. Vi är redan en bra bit på väg och inom vissa områden en 24-timmarsmyndighet där vi utgår från kundnytta, service, tillgänglighet och kvalitet.

På vår webbplats www.sjofartsverket.se finns tillgång till ett antal elektroniska tjänster dygnet runt. Avgiftspliktiga fartyg som lastar eller lossar gods eller transporterar passagerare ska lämna farledsdeklaration. Fartyg som är på väg till en svensk hamn eller en ankarplats är skyldiga att lämna vissa uppgifter, till exempel om farligt gods eller avfall, till Sjöfartsverket. Detta kan nu ske dygnet runt på elektronisk väg. Samma sak gäller beställning av lots.

Vid sidan av e-tjänsterna finns flera självbetjäningstjänster som navigationsvarningar och Underrättelser för sjöfarande (Ufs). De uppdateras regelbundet på webbplatsen.

INFORMATION PÅ FLERA SÄTT

WEBBPLATSEN WWW.SJOFARTSVERKET.SE är Sjöfartsverkets centrala informationscentrum för kunder och allmänhet. Där finns information om hela Sjöfartsverkets organisation och alla olika verksamheter.

Centrala dokument som är viktiga för att få en överblick över Sjöfartsverket och sjöfartsnäringen är treårsplanen, årsredovisningen och sektorrapporten. Alla dessa dokument finns i tryckt form, men också som elektroniska dokument på webbplatsen.

Vår kund- och personaltidning Sjörapporten har sin största läsekrets bland dem som är allmänt intresserade av sjöfartsfrågor.

I Sjöfartsverkets rapportserie ingår externa och interna utredningar, redovisade regeringsuppdrag och remissvar.

Sjöfartsverket deltar varje år i mässor och andra publika evenemang och verkets sjötrafikområden genomför regelbundet större sjöräddningsövningar som press och allmänhet ofta kan följa på plats.

Anställda uppmuntras till stor öppenhet och hög tillgänglighet vad det gäller kontakter med press och andra medier.



Farledstekniker är en av många yrkesgrupper inom Sjöfartsverket. De har ansvaret för service, underhåll och reparation av alla typer av sjösäkerhetsanordningar. FOTO: TOMMY GARDEBRING

STIMULERANDE ARBETSUPPGIFTER

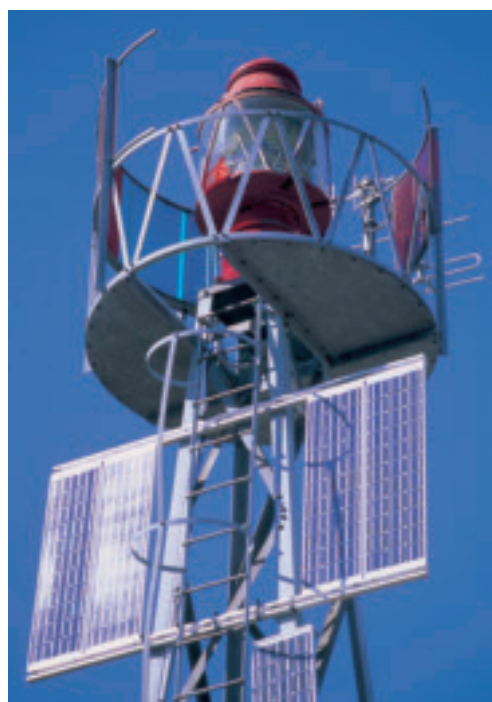
SJÖFARTSVERKET ÄR EN spännande arbetsplats med många, intressanta, utvecklande och ibland lite udda jobb.

Sjöfartsverket har omkring 1 000 medarbetare. Vi står, liksom många andra arbetsgivare i den offentliga sektorn, inför en stor generationsväxling. Medelåldern är i dag 50 år, vilket innebär att inom några år kommer många av våra nuvarande medarbetare att gå i pension. För att klara morgondagens utmaningar måste vi ha nya engagerade medarbetare som har viljan och lusten att ta oss vidare in i framtiden.

Sjöfartsverket står för en spännande verksamhet som spänner över ett brett område med en mängd olika yrkeskategorier. Arbetet är rörligt och fritt och du kommer hela tiden i kontakt med olika personer och kompetenser. Det internationella arbetet går hand i hand med vår egen verksamhet, därför kräver de flesta jobb på Sjöfartsverket en gedigen grundutbildning och goda språkkunskaper.

Har du rätt utbildning och vill bli en i gänget så tror vi att Sjöfartsverket kan vara ett mycket spännande alternativ med många möjligheter för ditt framtida yrkesliv.

Vi kan erbjuda stimulerande arbetsuppgifter i en föränderlig värld.



Det pågår en ständig utveckling mot energieffektivare och mindre underhållskrävande utmärkning. Solpaneler blir allt vanligare för elförsörjning till fyrar och lysbojar.

FOTO:
DAN THUNMAN

Säker sjöfart för människa och miljö



SJÖFARTSVERKET

www.sjofartsverket.se